

# Wonderware InTouch Template : OSX, procedure instalasi

Iwan Kationo

[e.one@toekangscada.com](mailto:e.one@toekangscada.com)

## Lisensi Dokumen

Copyright © 2013 toekangscada.com

Dokumen ini dapat digunakan, dimodifikasi dan disebarakan secara bebas untuk tujuan bukan komersial (nonprofit), dengan syarat tidak menghapus atau merubah atribut penulis dan pernyataan copyright yang disertakan dalam setiap dokumen. Tidak diperbolehkan melakukan penulisan ulang, kecuali mendapatkan ijin terlebih dahulu dari toekangscada.com.

## 1. Pendahuluan

Agar Wonderware InTouch Template – OSX ini dapat berjalan dengan benar maka ada beberapa poin penting yang harus diperhatikan yaitu:

- Versi Wonderware InTouch yang digunakan minimal versi 10.1 SP3.
- Resolusi Monitor usahakan 1280 x 1024 pixel.
- Versi OS adalah Windows XP atau Windows 7 32bit, jika memakai versi 64bit maka OCX (OSXTheme.ocx) sebagai komponen pendukung tidak akan berfungsi.

## 2. Persiapan

### 2.1. Folder atau Direktori

Aplikasi InTouch boleh diletakkan dimana saja, tetapi agar fungsi trending berjalan dengan baik maka harus dibuat sebuah direktori untuk menampung file-file trending yaitu :

D:\Log\Trend

### 2.2. Instalasi OCX

OCX disini fungsi utamanya adalah untuk mengetahui letak koordinat posisi mouse yang sampai saat ini belum disediakan oleh Wonderware InTouch saat runtime. Karena beberapa pop-up grafik atau faceplate dalam aplikasi ini menggunakan faceplate tanpa header standar, maka untuk menyelenggarakan fungsi drag pada faceplate dilakukan dengan cara memanipulasi posisi faceplate dengan cara mengetahui posisi awal mouse. Jika user dengan alasan tertentu tidak menginginkan ocx ini diinstall misal karena memakai OS 64bit maka modifikasi saja faceplate yang digunakan agar memakai header standard Windows.

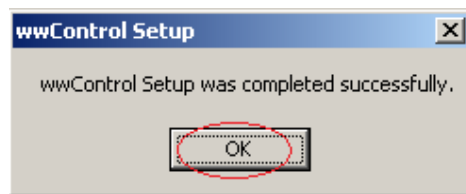
Untuk install ocx ini, ekstrak file [OCX.OSXTheme\\_Package.7z](#), kemudian jalankan [setup.exe](#) (jika menggunakan OS Windows 7, klik kanan [setup.exe](#) à open as administrator).



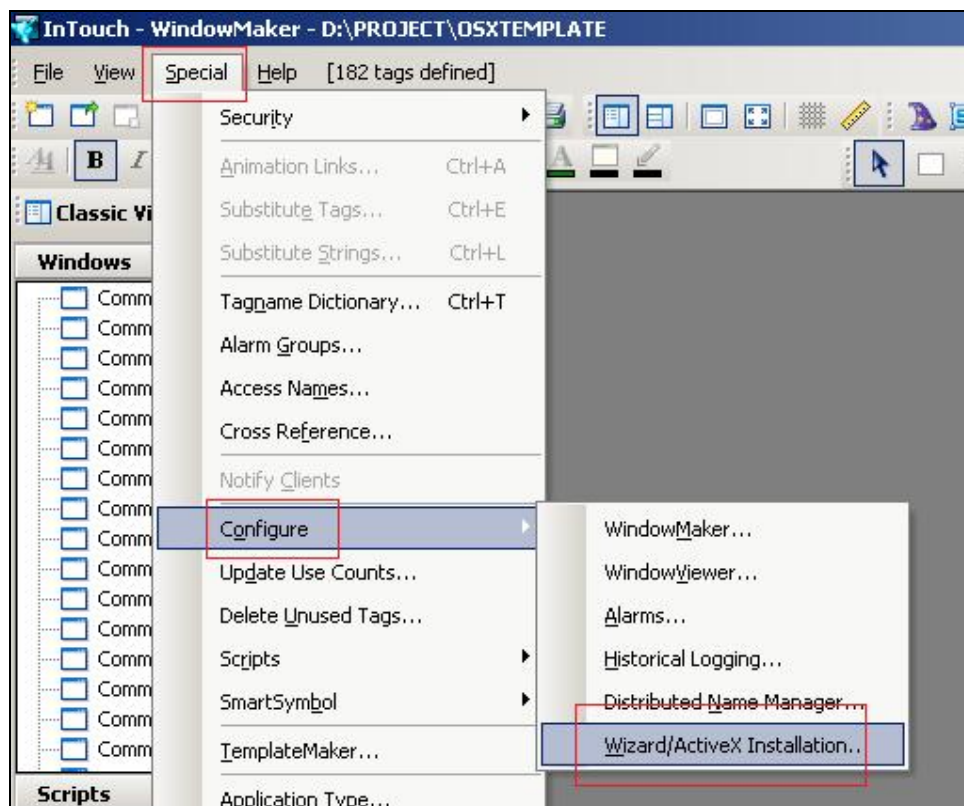
Pilih OK



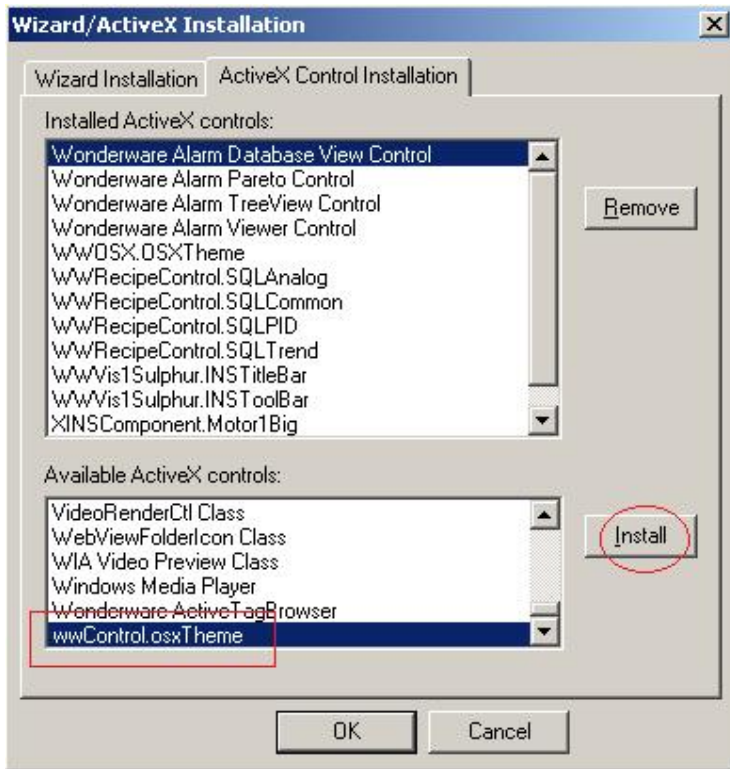
Lanjutkan sampai proses instalasi selesai:



Kemudian buka Wonderware WindowMaker → buka sembarang aplikasi (dapat juga aplikasi osx template ini). Pada menu Special → Configuration → Wizard/ActiveX Installation:



Pilih komponen **wwControl.osxTheme** → Install.

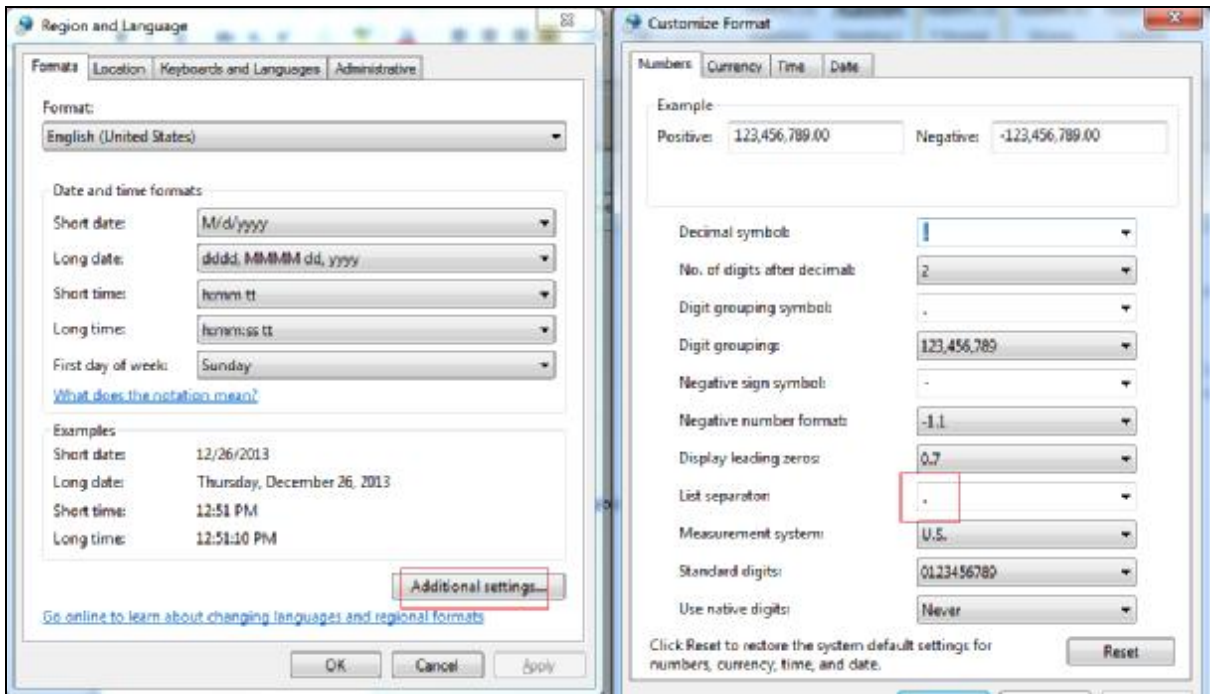


Catatan : Prosedure install ActiveX pada WindowMaker tidak harus dilaksanakan untuk aplikasi client, procedure ini hanya dilakukan jika komputer dipakai juga sebagai Engineering Station (WindowMaker).

### 2.3. Modifikasi Regional Setting

OSX Template ini menggunakan beberapa recipe file dalam format CSV dimana penanda kolom yang dipakai adalah karakter “;”, maka pastikan seting local memakai karakter tersebut.

Untuk Windows 7 buka Control Panel → Clock, Language, and Region → Change the date, time, or number format.



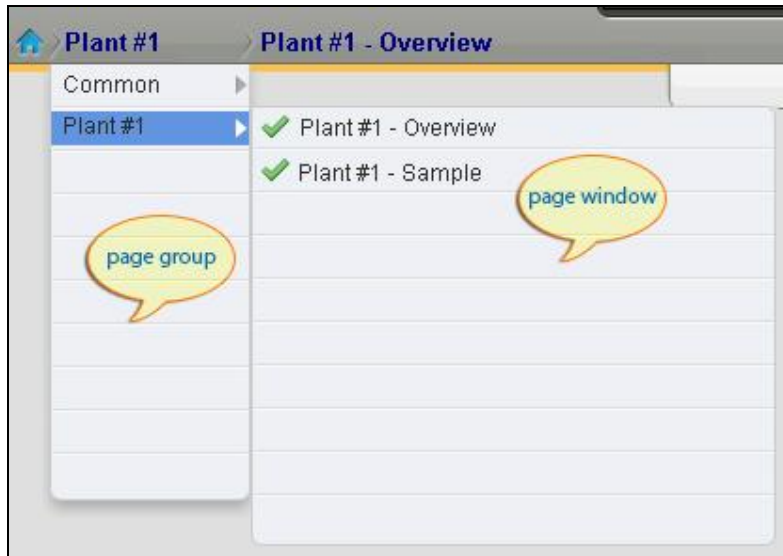
### 3. Fitur dan Cara Pakai.

Berikut akan dijelaskan bebarapa fitur dari template ini dan bagaimana cara menggunakannya.

#### 3.1. Paging

Graphic Window pada template ini dikelola dengan memakai konsep recipe yaitu semua graphic atau window page dilist dalam recipe file. Engineer tinggal mengedit file tersebut tanpa harus merubah script apapun di Maker.

Window handling (paging) dikelompokkan dalam 10 group dimana setiap group mampu menangani maksimum 10 graphic window seperti dibawah :



Dengan demikian template ini total mampu menangani sampai  $10 \times 10 = 100$  halaman/page.

File recipe page group berada pada [OSXTemplate\Recipe\zWindowPage.csv](#), dengan detail seperti dibawah:

B	C	D	E	F	G	H	
IngredientType	Unit	Recipe	Recipe	Recipe	Recipe	Recipe	Re
	Common	1	2	3	4	5	
Message	zWindow\GrpName	Common	Plant #1				
Discrete	zWindow\GrplsUsed	1	1	0	0	0	
Analog	zWindow\GrpPgNoStart	1	11	21	31	41	
Analog	zWindow\GrpPgNoEnd	10	20	30	40	50	
Analog	zWinPaging\WinOffsetX	129	129	129	129	129	
Analog	zWinPaging\WinOffsetY	72	94	116	138	160	

Untuk mengaktifkan group berikan nilai 1 pada properti [zWindow\GrplsUsed](#), isikan juga nama group-nya.

Sedangkan untuk menangani page-page dalam masing-masing group menggunakan file recipe [OSXTemplate\Recipe\zWindowGroup.csv](#) dengan detail seperti dibawah:

Type	Unit	Recipe	Recipe	Recipe	Recipe	Recipe
	Common	1	2	3	4	
	zWindow\GrpId	1	1	1	1	
	zWindow\PgDspShort	Trending	Alarm Summary	Alarm History	Network	
	zWindow\PgDspLong	Trending	Alarm Summary	Alarm History	Control Network	
	zWindow\PgName	Common_Trend	Common_Alarm_Summary	Common_Alarm_History	Common_Tool_Network	
	zWindow\PgPrivLevel	1500	1500	1500	1500	
	zWindow\PgIsUsed	1	1	1	1	

Berikut penjelasan masing-masing properti diatas :

- **zWindow\GrpId**, adalah group id sesuai dengan recipe page group.
- **zWindow\PgDspShort**, nama singkat dari page/graphic window.
- **zWindow\PgDspLong**, nama yang akan ditampilkan didalam list.
- **zWindow\PgName**, adalah nama actual graphic window yang akan ditampilkan.
- **zWindow\PgPrivLevel**, minimum security level untuk dapat mengakses window yang bersangkutan.
- **zWindow\PgIsUsed**, 1 = window aktif, 0 = window non aktif (recipe tidak digunakan).

### 3.2. Trending

Overview trending seperti dibawah :



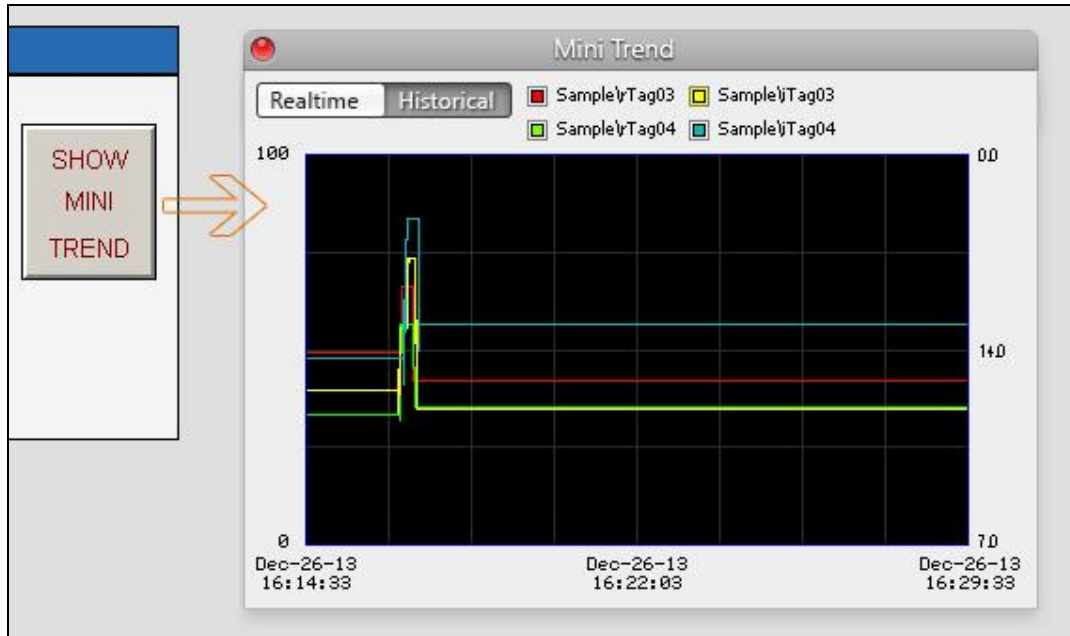
Dalam satu kali tampilan trending mampu menangani maksimum 8 pen trend yang dimanage dengan konsep recipe. Dengan konsep ini, user/operator fleksibel untuk membuat group-group trend dengan jumlah group hampir tak terbatas.

Cara membuat dan mengedit group trend sangat mudah, operator tinggal meng-assign pen-pen ke masing-masing tag, kemudian beri nama group trend (jika group trend tidak ada perubahan maka recipe-nya akan menimpa group lama /mode edit).



### 3.3. Mini Trend

Mini trend dapat dimanfaatkan untuk keperluan khusus misal akan menampilkan trend beberapa tag tanpa berpindah dari layar/graphic saat itu.



### 3.4. Alarm

**Alarm header**, memuat 2 alarm terakhir yang akan tampil disemua graphic.



**Alarm Summary** dan **History**, menampilkan seluruh alarm yang terjadi dengan pilihan mode Summary yaitu menampilkan semua alarm yang masih aktif dan mode History untuk menampilkan semua alarm yang pernah terjadi.

The screenshot shows an 'Alarms History' table with the following columns: Date, Type, Name, Comment, Group, Value, Unit, and State. The table contains several rows of alarm data. A filter panel is visible on the right side of the table.

Date	Type	Name	Comment	Group	Value	Unit	State
26/12/13 17:35:09	Sample\Tag01	Sample - Discrete Tag #1		Plant	Fail	Fail	BRACK
26/12/13 17:35:11	Sample\Tag02	Sample - Discrete Tag #2		Plant	Run	Stop	
26/12/13 17:35:13	Sample\Tag02	Sample - Discrete Tag #2		Plant	Stop	Run	
26/12/13 17:35:14	Info\AreaActivity	Bypass Interlock no 11		User-Activity	ON	ON	BRACK
26/12/13 17:35:14	Info\AreaActivity	LD24 - Change Setpoint		User-Activity	ON	ON	BRACK
26/12/13 17:35:16	Sample\Tag01	Sample - Discrete Tag #1		Plant	OK	Fail	ARK_RTN
26/12/13 17:35:18	Sample\Tag01	Sample - Discrete Tag #1		Plant	Fail	Fail	BRACK
26/12/13 17:35:19	Sample\Tag02	Sample - Discrete Tag #2		Plant	Run	Stop	
26/12/13 17:35:19	Info\AreaActivity	MOTOR M 34 switch off by operator		User-Activity	ON	ON	BRACK
26/12/13 17:35:19	Info\AreaActivity	LD24 - Change Setpoint		User-Activity	ON	ON	BRACK
26/12/13 17:35:19	Info\AreaActivity	LD24 - Change Setpoint		User-Activity	ON	ON	BRACK

Juga terdapat filter untuk menampilkan hanya pada group-group tertentu.

### 3.5. Sample

Tersedia halaman sample, dimana terdapat semua contoh untuk mempelajari lebih detail fitur-fitur template ini lebih detail seperti:

- Mini Keypad
- Sound
- Operator activity
- Faceplate
- Dan system dialog

The screenshot displays a control panel interface for 'Plant #1 - Sample'. The interface is organized into several functional panels:

- Sample : Alarm & Event:** Contains two status indicators: 'Alarm' with a red square and 'Event' with a green square.
- Sample : Mini Keypad Input:** Features two yellow input fields displaying the values '36.5' and '23'.
- Sample : Operator Activity:** Includes buttons for 'ByPass', 'Change SP', 'STOP', 'Test', and 'SHOW EVENT'.
- Sample : Test Sound:** A grid of ten buttons labeled 'Sound #1' through 'Sound #10'.
- Sample : Faceplate:** Shows four motor icons labeled M01, M02, M11, and M12. Below M11 and M12 are digital readouts showing '0.0 A'.
- Sample : Mini Trend:** Contains four vertical trend indicators for 'rTag #3' (5.9 pH), 'rTag #4' (35.5 °C), 'iTag #3' (35 %), and 'iTag #4' (57 %). A 'SHOW MINI TREND' button is also present.
- Sample : System Dialog:** Includes two buttons labeled 'Test #1' and 'Test #2'.